

## Un nuovo genere di *Asilidi*

dell'America centrale.

---

Dal Prof. Dott. F. Hermann dell'Università di Erlangen ho ricevuto in esame un asilide assai interessante, che, come mi fu fatto osservare dallo stesso esimio conoscitore di questa famiglia, pur presentando tutti i caratteri del gen. *Stichopogon*, ne differisce in sommo grado per la conformazione delle antenne. Col gentile permesso del prof. Hermann ne pubblico qui la descrizione che può considerarsi come un'appendice al mio lavoro monografico sul genere *Stichopogon* attualmente in corso di stampa a Budapest negli « Annales » di quel Museo nazionale.

Il signor Dott. E. A. Back nella monografia dei Dasipogonini dell'America del Nord testè comparsa (1) considera le specie neartiche come congeneri con quelle europee; io invece nel mio lavoro non ho potuto accettare questo modo di vedere, ed ho diviso l'antico genere *Stichopogon* in un certo numero di sezioni, che possono considerarsi come altrettanti generi indipendenti. Mi pare infatti che la mancanza della macrocheta sopraalare anteriore in tutte le specie americane (2) sia carattere sufficiente per considerarle genericamente distinte, avuto riguardo anche all'habitus generale ed al complesso di altri caratteri secondari. V. figura 1 e 2.

Per meglio collocare il nuovo genere credo opportuno riportare qui la tabella di distinzione delle sezioni quale è data nel mio lavoro in corso di stampa, al quale rimando per tutti gli ulteriori particolari.

---

(1) The Robber-flies of America, north of Mexico, belonging to the Sub-families Leptogastrinae and Dasypogoninae. — Trans. am. Ent. Soc., XXXV, p. 137-400, with 11 pl. — V. p. 331-336, August 1909.

(2) Forse lo *St. fragilis* Back presenta la sa. a., ma l'autore non lo rileva

1. (4). Una sola macrocheta sopraalare (Fig. I, 1), perchè manca l'anteriore; macrochete ocellari nulle o solo piliformi; palpi con qualche setoluzza all'estremità; mistace tettiforme, orizzontale od

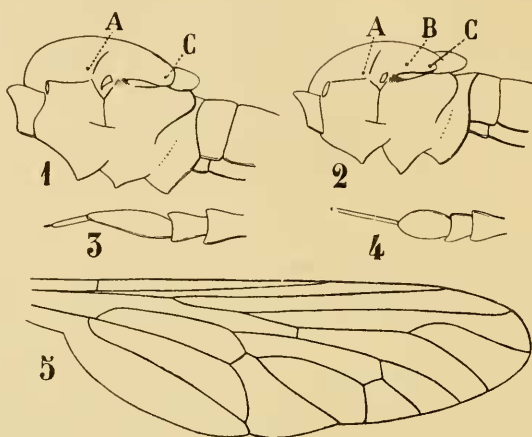


Fig. I.

1. *Neopogon trifasciatus* Say: schema del torace di profilo; A, presuturale; C, sopraalare posteriore. 2. *Stichopogon sealiger* Loew: come sopra e B sopraalare anteriore. 3. *Neopogon trifasciatus*: antenna. 4. *Lissoteles Hermannii*: antenna. 5. Id. ala.

inclinato, di color bianco in ambedue i sessi; la quarta cella posteriore delle ali sessile o pedunculata alla base; specie esclusivamente americane.

2. (3). Terzo articolo delle antenne assai più breve dei due primi uniti; esso porta uno stilo più lungo dell'articolo stesso, nero lucente (Fig. I, 4).

*Lissoteles* n. gen.

3 (2) Terzo articolo delle antenne allungato, più lungo dei due primi assieme; esso porta uno stilo più breve dell' articolo stesso, tutto coperto di tomento cenerino, opaco (Fig. I, 3).

*Neopogon* n. gen.

(sp. typ. *Stichopogon trifasciatus* Say)

4. (1). Due macrochete sopraalari (Fig. I, 2); palpi affatto nudi; specie proprie del mondo antico.

5. (6). Mistace non tettiforme, costituito da molte setole forti e distanti fra loro, nero nei due sessi; faccia nuda; setole ocellari deboli.

*Echinopogon* n. gen.

(sp. typ. *St. albofasciatus* Mgn.)

6. (5). Mistace tettiforme, non mai contemporaneamente nero nei due sessi.

7. (8). Macrochete ocellari valide; mesopleure con pochi peli o quasi nude; mistace orizzontale; cellula quarta posteriore con lungo peduncolo basale; piedi in parte di color chiaro.

*Stichopogon* s. str.

(sp. typ. *St. elegantulus* Mgn)

8. (7). Macrochete ocellari deboli od indistinte; mesopleure pelose; cellula quarta posteriore brevemente pedunculata o sessile; piedi neri

9 (10). Mistace orizzontale, nero nel maschio e bianco nella femmina; forca del terzo nervo lunga e stretta.

*Dichropogon* n. gen.

(sp. typ. *St. Schineri* Koch)

10 (9). Mistace inclinato, quasi verticale, bianco in tutte e due i sessi; forca del terzo nervo breve e larga.

*Clinopogon* n. gen.

(sp. typ. *Sauteri* n. sp.)

### **Lissoteles** nov. gen.

*Differt a gen. Stichopogon subgen. Neopogon, cui notis omnibus simillimum, antennarum stylo valde elongato et nigro nitido.*

Occhi prominenti, colle faccette mediane anteriori dilatate; fronte depressa, concava, al vertice larga circa il doppio che all'inserzione delle antenne; tubercolo ocellare piatto, non prominente, l'ocello anteriore più grande degli altri; faccia breve, piana, senza tubercolo mediano, con qualche pelo; mistace tettiforme, limitato al margine sopraorale. Antenne ravvicinate alla base, coi due articoli basali brevi ed uguali fra loro; il terzo è assai breve, piriforme, munito di un lungo stilo nero lucido, senza articolo terminale distinto. Proboscide orizzontale; palpi eretti. Piedi allungati, setolosi, i posteriori non clavati; unghie e pulvilli assai sviluppati. Ovipositore della femmina con corona apicale di spine, e laminette inferiori ben distinte, munite di un ciuffo di peli.

Ali colla nervatura costale completa; prima cellula posteriore larga all'apice; quarta pedunculata alla base ed aperta all'estremità; anale chiusa e brevemente pedunculata. Alule non sviluppate.

*Chetotassi*: Macrochete ocellari mancanti; postverticali valide; 1 presuturale; 1 sola sopra alare, la posteriore; callo prealare nudo; setole metapleurali lunghe, in una sola serie, tenere, non undulate; ipopleure nude; scudetto ed addome sforniti di macrochete.

*Tipo*: la specie seguente.

**L. Hermannii** n. sp. ♀

*Griseus, albopilosus, mystace macrochaetisque omnibus albis, antennis pedibusque nigris* Long. corp. mm.  $9\frac{1}{2}$  - 10

Due esemplari di Panama, 2. III, 08, Fassl, nella raccolta del prof. dott. F. Hermann, al quale la specie è dedicata.

Il capo, come tutto il rimanente del corpo, è nero ma coperto di un fitto tomento grigio; solo nel mezzo della fronte traspare il colore nero lucido del fondo; tutta la fronte presenta laneri peli bianchi piuttosto lunghi; il mistace è di forma ovale tanceolata, ed i peli della faccia sopra di esso sono bianchi, teneri; barba folta, candida; macrochete postverticali bianche, forti, 5-6 per parte; proboscide e palpi di un nero lucente; antenne coperte di tomento grigio, meno lo stilo che è nero lucente.

Torace nero; il tomento grigio che lo ricopre è più fitto sui fianchi che perciò sono opachi, più rado sul dorso che è un po' lucente; nel mezzo si notano due striscie longitudinali brune divergenti in avanti, poco distinte; i peli del dorso sono piuttosto lunghi, distanziati, tutti bianchi; la macrocheta presuturale e quella sopra alare sono forti, bianche; i peli delle mesopleure sono abbastanza lunghi e fra di essi se ne notano due in forma di macrochete all'angolo superiore posteriore; setole metapleurali lunghe, pallide.

Scudetto grigio, munito di lunghi peli chiari nel disco ed al margine Bilanceri di color bianco giallo. Addome interamente coperto di tomento grigio e fornito di peli teneri bianchi piuttosto lunghi; esso non è in buon stato di conservazione, ma pare che i singoli segmenti presentino una fascia grigia bianca al margine anteriore e una bruna al posteriore. Le spine dell'ovopositore sono gialle; le lamelle sono rossiccie o brune nel mezzo, con ciuffo di peli sericei giallognoli.

I piedi sono neri, tutti coperti di tomento grigio; le setole delle tibie e dei tarsi sono completamente bianche, lunghe; le anche anteriori presentano fitti peli bianchi; le unghie sono assai lunghe, ricurve, nere colla base rossa; i pulvilli sono stretti e lunghi, di color bianco gialliccio. Ali ialine, iridescenti, colle nervature gialle alla base e brune all'apice (Fig. I, 5).

*Nota.* — Lo *Stich. catutus* descritto da Osten Sacken nella Biologia dell'America centrale, non può coincidere colla specie qui descritta, come si vede già subito anche per le dimensioni molto minori.